



# ÖLDRUNARHEIMILI AKUREYRAR

Rekstur ársins 2017. Yfirlitlitsmyndir og skýringar.

## REKSTUR ÖA

Tekjur námu tæpum 2.700 m. kr. árið 2017 og þar af var framlag Akureyrarbæjar 341 m. kr. Laun og launatengd gjöld námu tæpum 2.000 m. kr. og voru nokkuð nálægt áætlun. Vörukaup námu rúmlega 185 m. kr. og þjónustukaup rúmlega 564 m. kr. Vörukaup voru 11 m. kr. undir áætlun en þjónustukaup 17 m. kr. yfir áætlun.

Lúðvík Freyr Sæmundsson  
Rekstrarstjóri 17.4. til 28.5.2018

## Efnisyfirlit

Inngangur .....	4
Málaflokkur 177; Raun / Áætlun .....	5
Tekjur .....	8
Laun og launatengd gjöld .....	10
Fjarvera.....	12
Tekjur og gjöld .....	13
Vörukaup .....	14
Þjónustukaup .....	22
Hugleiðingar .....	27

Myndayfirlit

Mynd 1 Mánaðarlaun, yfirvinna (kr.) og stöðugildi.....	10
Mynd 2 Yfirvinna (einingar) .....	11
Mynd 3 Skráð veikindi starfsfólks .....	12
Mynd 4 Matarkostnaður rekstrareininganna í Hlíð og Lögmannshlíð .....	14
Mynd 5 Matarkostnaður heimila á Lögmannshlíð (beiðnakerfi Timian).....	15
Mynd 6 Matarkostnaður heimila á Hlíð (beiðnakerfi Timian).....	15
Mynd 7 Matarkostnaður, lifrapylsa (beiðnakerfi Timian).....	16
Mynd 8 Matarkostnaður, kaffi (beiðnakerfi Timian) .....	16
Mynd 9 Lyf og hjúkrunarvörur, heildarkostnaður .....	17
Mynd 10 Lyf og hjúkrunarvörur, kostnaður eftir heimilum.....	17
Mynd 11 Lyf og hjúkrunarvörur, mánaðarlegur kostnaður eftir flokkum .....	18
Mynd 12 Lyfjakostnaður hjúkrunar- og dvalarrými .....	19
Mynd 13 Hreinlætisvörur, útgjöld ÖA .....	19
Mynd 14 Útgjöld í áhöld og munir.....	20
Mynd 15 Ýmisleg útgjöld .....	21
Mynd 16 Þjónusta heilbrigðisstétta á heimilum.....	23
Mynd 17 Þjónusta heilbrigðisstétta, sjúkraþjálfun.....	23
Mynd 18 Ræsting húsnæðis .....	24
Mynd 19 Ýmis þjónustukaup .....	25
Mynd 20 Útgjöld vegna aksturs .....	26
Mynd 21 Þróun daggjalds og launa.....	27

## Rekstur ÖA – Árið 2017

### Töfluyfirlit

Tafla 1 Rekstur ÖA 2017 .....	5
Tafla 2 Rekstur ÖA 2017 .....	6
Tafla 3 Heildaryfirlit rekstrar ÖA 2017 .....	8
Tafla 4 Daggjöld frá árinu 2008 til 2017.....	8
Tafla 5 Heiti bókhaldslykla með breytingum.....	9
Tafla 6 Laun og launatengd gjöld .....	10
Tafla 7 Laun og launatengd gjöld og tekjur .....	13
Tafla 8 Fjármunatekjur og fjármagnsgjöld.....	13
Tafla 9 Þjónusta heilbrigðisstétta, verkþættir.....	22

Útgáfa 3. 2018

## Inngangur

Tilgangur þessarar samantektar er að bæta upplýsingamiðlun og gefa mynd af rekstri ÖA. Markmiðið er líka að efla kostnaðarvitund stjórnenda, starfsfólks, íbúa og aðstandenda, enda vitað að aukin kostnaðarvitund hefur áhrif á útgjöld.

Stærsti útgjaldaliður Öldrunarheimila Akureyrar (ÖA) eru laun og launatengd gjöld (lt.gj.). Á heimilunum starfa um 320 manns yfir vetrartímam í 202 til 206 stöðugildum og á sumrin verða um 400 nöfn á launaskrá í um 270 stöðugildum. Yfir árið 2017 voru stöðugildin 218,6 með tilliti til dagvinnu. Kynjahlutfallið er ójafnt og hallar verulega á karla en þeir eru um 6% starfsmanna, 94% starfsmanna eru konur. Meðalaldur starfsmanna er 43 ár.

Rekstri ÖA er skipt upp í kostnaðarstöðvar. Í daglegu tali eru kostnaðarstöðvarnar heimili íbúa með fasta eða tímabundna búsetu, eldhús, þvottahús, skrifstofa, iðju- og félagsstarf og dagþjálfun. Aðrar kostnaðarstöðvar eru Hjúkrunarheimilið Hlíð sem er sameiginlegur kostnaður allra kostnaðarstöðva í Austurbyggð 17, s.s. rafmagn og hiti.

Í árslok 2017 voru á ÖA 183 leyfð rými, 171 hjúkrunarrými og 12 dvalarheimilisrými. Af 171 hjúkrunarrýmum eru 17 rými til skammtímaðvalar. Að auki eru leyfi fyrir 36 rýmum í dagþjálfun í Hlíð en 16 þeirra eru svokölluð „sértæk rými“ og er eitt þeirra rekið fyrir Eyjafjarðarsveit samkvæmt samningi. Alls eru 20 almenn dagþjálfunarrými.

Alls komu 3 einstaklingar í dvalarrými (2 konur og 1 karlar) á árinu, 61 í hjúkrunarrými (40 konur og 21 karlar) og 195 einstaklingar nýttu sér skammtímarými (129 konur og 66 karlar). Alls komu því 259 einstaklingar í þessi rými á árinu og 65% þeirra voru konur og 35% karlar. Alls nýttu 114 einstaklingar sér dagþjálfun (84 kona og 30 karlar). Að meðaltali koma um 70-80 einstaklingar í dagþjálfun í hverri viku. Nýting í hjúkrunarrýma var 99,9%, dvalarrýma 99,4% og nýting dagþjálfunarrýma var 100%. Nýjir íbúar sem fluttu inn í föst rými voru 64. Meðalaldur einstaklinga í hjúkrunarplássum var 86,4 ár og 85,5 ár í dvalarrýmum á árinu 2017. Konur voru 68,4% notendahópsins en karlar um 31,6% og hefur hlutdeild karla hækkað um 0,5% milli ára. Á landsvísu eru hlutföllin 63/37.

ÖA sinna fjölbreyttu iðju- og félagsstarfi, rekur eigið þvottahús og eldhús. Eldhúsið eldar fyrir íbúa og starfsmenn ÖA ásamt því að hægt er að sækja um heimsendingu á mat hjá Búsetusviði bæjarins. Eldhúsið matreiðir um 1.200 skammta að meðaltali á mánuði í heimsendingu til aldraðra í heimahúsum.

Hér á eftir verður fyrst farið yfir raunstöðu hvernar kostnaðarstöðvar miðað við fjárhagsáætlun og gefnar skýringar á liðum sem eru utan áætlunar. Farið verður yfir helstu þætti málaflokksins sem eru tekjur, laun, vörukaup og þjónustukaup og útskýrt hvað er á bak við valda liði.

Málaflokkur 177; Raun / Áætlun

Í töflu 1 og 2 hér að neðan er yfirlit yfir fjárhagsáætlun 2017 og raunstöðu kostnaðarstöðva ÖA.

Lyklar	Raun 2017	Áætlun 2017	Notað %	ATH	Mismunur
* Tekjur	-2.465.888.061	-2.455.919.000	100		
* Afskriftir	333.000				
** 1770100 Tekjur og framlög ÖA	-2.465.555.061	-2.455.919.000	100		
*** Rekstrartekjur	-2.465.555.061	-2.455.919.000	100	1	- 9.636.061
* Vörukaup	3.429.274	4.125.000	83		
* Þjónustukaup	24.007.961	30.578.000	79		
** 1771110 Raðhús	27.437.235	34.703.000	79		- 7.265.765
* Tekjur	-3.676.887				
* Vörukaup	503.925				
* Þjónustukaup	2.090.828				
** 1771120 Sjúkraíbúðir	-1.082.134			2	- 1.082.134
*** Dvalarheimili	26.355.101	34.703.000	76		- 8.347.899
* Tekjur	-5.631.178	-2.726.000	207		
* Laun og launatengd gjöld	-429.818.397	43.773.000	-982	3	- 473.591.397
* Vörukaup	23.457.317	23.650.000	99	4	
* Þjónustukaup	240.829.879	212.045.000	114	5	28.784.879
** 1772120 Hjúkrunarheimilið Hlíð, sameig.	-171.162.379	276.742.000	-62		- 447.904.379
* Tekjur	-147.650	-1.100.000	13		
* Laun og launatengd gjöld	384.590.427	382.288.000	101	6	2.302.427
* Vörukaup	9.850.108	10.330.000	95		
* Þjónustukaup	46.692.587	51.293.000	91		
** 1772150 Reynihlíð - Skógarhlíð	440.985.472	442.811.000	100		- 1.825.528
* Tekjur	-1.382.028	-1.300.000	106		
* Laun og launatengd gjöld	286.349.393	283.435.000	101	7	2.914.393
* Vörukaup	10.313.484	10.034.000	103	8	279.484
* Þjónustukaup	39.031.376	42.497.000	92		
** 1772160 Víðihlíð	334.312.225	334.666.000	100		- 353.775
* Tekjur	-917.830	-900.000	102		
* Laun og launatengd gjöld	271.523.500	269.537.000	101	9	1.986.500
* Vörukaup	12.037.072	13.950.000	86		
* Þjónustukaup	38.614.535	43.293.000	89		
** 1772170 Beykihlíð - Asparhlíð	321.257.277	325.880.000	99		- 4.622.723
* Tekjur	-2.450.291	-300.000	817	10	
* Laun og launatengd gjöld	286.171.413	278.211.000	103	11	7.960.413
* Vörukaup	10.472.967	12.454.000	84		
* Þjónustukaup	39.453.762	43.334.000	91		
** 1772180 Einihlíð - Grenihlíð	333.647.852	333.699.000	100		- 51.149
* Tekjur	-2.396.491	-2.000.000	120		
* Laun og launatengd gjöld	408.219.797	401.944.000	102	12	6.275.797
* Vörukaup	32.819.334	35.619.000	92		
* Þjónustukaup	81.177.550	79.953.000	102	13	1.224.550
* Fjármunatekjur og fjármagnsgjöld	64.508				
** 1772500 Lögmanshlíð	519.884.698	515.516.000	101		4.368.698
*** Hjúkrunarheimili	1.778.925.145	2.229.314.000	80		- 450.388.855

Tafla 1 Rekstur ÖA 2017

Athugasemdir:

1. Daggjöld 38 m.kr. undir áætlun. Framlag Ak. 40 m.kr. yfir áætlun.
2. Ný kostnaðarstöð búin til vegna sjúkraíbúða.
3. Endurgreiddar lífeyrisskuldbindingar 460 m.kr.
4. Lyf og hjúkrunarvörur 4 m.kr. undir áætlun í heild

Rekstur ÖA – Árið 2017

5. Hagræðingarkrafa (35 m.kr.) fært sem neikvæð þjónustukaup til lækkunar á áætlun.
6. Dag- og yfirvinna 3 m.kr. undir áætlun. Ltgj.+Trgj. 5,7 m.kr. yfir áætlun. Langtímaveikindi 1,4 stg.
7. Dag- og yfirvinna 1. m.kr. undir áætlun. Ltgj.+Trgj. 4 m.kr. yfir áætlun. Langtímaveikindi 1,4 stg.
8. Nýr sturtustóll 440 þ.kr.
9. Dag- og yfirvinna 1 m.kr. yfir áætlun. Ltgj.+Trgj. 1 m.kr. yfir áætlun. Langtímaveikindi 1 stg.
10. Örorkevinnusamningur
11. Dag- og yfirvinna 5 m.kr. yfir áætlun. Ltgj.+Trgj. 3 m.kr. yfir áætlun. Langtímaveikindi 1,7 stg.
12. Dag- og yfirvinna á áætlun. Ltgj.+Trgj. 7 m.kr. yfir áætlun. Langtímaveikindi 2,3 stg.
13. Þjónusta heilbrigðisstétta 3 m.kr. yfir áætlun. Viðhald á sjúkrakallkerfi 1 m.kr.

Lyklar	Raun 2017	Áætlun 2017	Notað %	ATH	Mismunur
* Tekjur	-4.675.412	-3.960.000	118		
* Laun og launatengd gjöld	38.379.333	41.849.000	92		
* Vörukaup	2.912.448	2.315.000	126	14	597.448
* Þjónustukaup	2.192.566	2.511.000	87		
** 1774110 lðju- og félagsstarf ÖA	38.808.935	42.715.000	91	-	3.906.065
* Tekjur	-1.238.236	-1.100.000	113		
* Laun og launatengd gjöld	69.372.000	77.023.000	90		
* Vörukaup	1.282.831	1.820.000	70		
* Þjónustukaup	27.073.577	22.752.000	119	15	4.321.577
** 1774120 Dagþjónusta í Hlíð	96.490.172	100.495.000	96	-	4.004.828
*** Félagsstarf	135.299.106	143.210.000	94	-	7.910.894
* Tekjur	-166.778.658	-169.874.000	98		
* Laun og launatengd gjöld	88.636.817	88.336.000	100		
* Vörukaup	76.285.564	79.545.000	96		
* Þjónustukaup	1.856.277	1.993.000	93		
** 1775140 Eldhús Hlíð	-0				0
* Tekjur	-26.355.679	-30.116.000	88		
* Laun og launatengd gjöld	25.406.024	28.822.000	88		
* Vörukaup	860.177	1.110.000	77		
* Þjónustukaup	89.478	184.000	49		
** 1775200 Þvottahús Hlíð	-0				0
*** Annar rekstur	-1				1
* Tekjur	-3.624.683	-600.000	604	16	
* Laun og launatengd gjöld	43.435.909	39.877.000	109	17	- 1
* Vörukaup	535.489	725.000	74		
* Þjónustukaup	20.374.538	16.193.000	126	18	3.558.909
* Afskriftir	380.000				
** 1777010 Skrifstofa Öldrunarheimila	61.101.254	56.195.000	109		4.906.254
*** Yfirstjórn	61.101.254	56.195.000	109		
** 1778010 Fjármunatekjur og fjármagnsgjöld	2.380.448	-7.503.000	-32	19	9.883.448
*** Fjármunatekjur og fjármagnsgjöld	2.380.448	-7.503.000	-32		
**** 177 Málaflokkur	-461.494.008	-0		20	- 461.494.008

Tafla 2 Rekstur ÖA 2017

14. Kaffi Sól, vörukaup til endursölu
15. Viðhald fasteigna v.flutnings úr Víðilundi 2016 (3,6 m.kr.) var í áætlun 2016 en bókast á 2017. Ferliþjónusta 4,3 m.kr. yfir áætlun vegna gjaldskrárhækkana.

## Rekstur ÖA – Árið 2017

16. Styrkir: Þjónandi leiðsögn og Connect

17. Dagvinna og yfirvinna 2 m.kr. yfir áætlun. Ltgj.+ Tr.gj. 1,7 yfir áætlun.

18. Útgjöld til KPMG að beiðni bæjarstjóra samtals 4,7 m.kr. ekki í áætlun.

19. Vaxtagjöld vegna skuldar við Aðalsjóð Akureyrarbæjar (áhrif á áætlun 10 m.kr.)

20. Dagvinna 12,6 m.kr. undir áætlun. Yfirvinna 2,5 m.kr. yfir áætlun.

Launatengd gjöld 17 m.kr. yfir áætlun. Tryggingargjald 5,5 m. kr. yfir áætlun vegna samnings

Akureyrarbæjar við Lífeyrissjóð starfsmanna Akureyrarbæjar um hærra mótframlag, úr 6% í 33%.

20. Vörukaup 11 m.kr. undir áætlun en þjónustukaup 17 m.kr. yfir áætlun.

Ath. 35 m.kr. niðurskurðarkrafa til lækkunar á áætlun.

20. Árið 2017 voru 8,11 stöðugildi í langtímaveikindum.



## Tekjur

Í töflu 3 eru teknar saman tekjur, laun, vörukaup, þjónustukaup og fjármagnshreyfingar allra kostnaðarstöðva (heildaryfirlit).

Rekstraryfirlit ÖA	Raun 2017	Áætlun 2017	Mismunur 2017	Mism.%
* Tekjur	- 2.685.163.084	- 2.669.895.000	- 15.268.084	101%
* Laun og launatengd gjöld	1.472.266.216	1.935.095.000	- 462.828.784	76%
* Vörukaup	184.759.990	195.677.000	- 10.917.010	94%
* Þjónustukaup	563.484.914	546.626.000	16.858.914	103%
* Fjármunatekjur og fjármagnsgjöld	2.444.956	- 7.503.000	9.947.956	-33%
* Afskriftir	713.000	-	713.000	
<b>Samtals</b>	<b>- 461.494.008</b>	<b>0</b>	<b>- 461.494.008</b>	

Tafla 3 Heildaryfirlit rekstrar ÖA 2017

Eins og sjá má eru tekjur 15 m. kr. yfir áætlun en framlag Akureyrarbæjar hins vegar 40 m. kr. yfir áætlun. Helsta ástæða þess er að skv. bókhaldsreglum var Akureyrarbæ gert að jafna neikvæða rekstrarniðurstöðu allra fyrirtækja innan bæjarins og var því framlag bæjarins hærra en áætlun gerði ráð fyrir. Það hefur þó ekki gerst áður að ríkið endurgreiði lífeyrisskuldbindingar en þess vegna er tekjuafgangur 461,5 m. kr.

Stærsti hluti tekna ÖA eru í formi daggjalda sem greiddar eru af ríkinu, Sjúkratryggingum Íslands (S.Í.). Erfitt er að áætla daggjöld þar sem fjárhagsáætlun ÖA er unnin áður en forsendur daggjalda liggja fyrir eða fjárlagafrumvarp afgreitt. Í töflu 4 hér að neðan má sjá þróun daggjalda frá árinu 2008. Athygli vekur hækkunin árið 2016 en í október það ár var undirritaður rammáskjalningur á milli hjúkrunarheimila og S.Í. Hækkaði þá daggjaldið fyrir hjúkrunarrými og dvalarrými afturvirkir fyrir árið 2016.

Samantekt á daggjöldum.	Árið 2008	Árið 2009	Árið 2010	Árið 2011	Árið 2012	Árið 2013	Árið 2014	Árið 2015	Árið 2016	Árið 2017
Rai / RUG stuðlar	1,02	1,02	1,01	0,99	1,03	1,07	1,07	1,11	1,12	1,12
Hjúkrunarrými	17.188	19.021	19.937	19.322	21.539	22.460	23.538	25.298	27.873	29.270
Hjúkrunarrými % hækkun milli ára		11%	5%	-3,1%	11%	4,3%	5%	7%	10%	5,0%
Hjúkrunarrými hækkun í krónum milli ára		1.833	916	- 615	2.217	921	1.078	1.760	2.575	1.397
	Árið 2008	Árið 2009	Árið 2010	Árið 2011	Árið 2012	Árið 2013	Árið 2014	Árið 2015	Árið 2016	Árið 2017
Dvalarrými	7.400	8.624	9.267	9.641	10.221	10.750	11.135	11.668	13.722	14.409
Dvalarrými % hækkun milli ára		17%	7%	4%	6%	5%	4%	5%	18%	5,0%
Dvalarrými hækkun í krónum milli ára		1.224	643	374	580	529	385	533	2.054	687
	Árið 2008	Árið 2009	Árið 2010	Árið 2011	Árið 2012	Árið 2013	Árið 2014	Árið 2015	Árið 2016	Árið 2017
Dagbjálfun C Almenn rými	4.267	4.795	5.113	5.002	5.275	5.580	5.800	6.091	6.492	6.698
C % hækkun á milli ára		12%	7%	-2%	5%	6%	4%	5%	7%	3,2%
Dagbjálfun B Sérhæfð rými	9.162	10.335	10.388	10.148	11.626	12.160	12.595	13.295	14.170	14.599
B % hækkun á milli ára		13%	1%	-2%	15%	5%	4%	6%	7%	3,0%
Kostnaðarpáttaka gesta dagbjálfunar, dregin frá greiðslu S.Í.	725	800	850	875	925	970	1.000	1.020	1.100	1.150
Kostnaðarpáttaka gesta dagbjálfunar. % hækkun		10%	6%	3%	6%	5%	3%	2%	8%	5%

Tafla 4 Daggjöld frá árinu 2008 til 2017

Daggjöld eru bókuð á lykilinn Vistunargjöld í bókkaldi ÖA. ríkið ákveður einhliða hver daggjöldin eru á hverju ári en þeim er ætlað að standa undir almennum rekstrarkostnaði, öðrum en húsnæðiskostnaði, svo sem launum og launatengdum gjöldum. Annar bókhaldslykill sem tengist þessu er lykillinn Endurgreiðslur. Á þann lykil bókast Húsnæðisgjald, greitt af S.Í. og þátttökugreiðslur frá nágrannasveitarfélögum fyrir aðgang að

## Rekstur ÖA – Árið 2017

Þjónustu ÖA. Á þann lykil bókast einnig endurgreiðslur frá S.Í. vegna kostnaðarútlaga. Í töflu 5 má sjá fjárhæð daggjalda, endurgreiðslur og fleiri tekjuliði innan ÖA.

Þessar tekjur eiga að duga ÖA fyrir öllum þeim tilkostnaði sem fylgir því að annast íbúa og gesti skv. reglugerð. Hér er meðtalinn allur dvalar-, matar-, og lyfjakostnaður, akstur, vörur og þjónustukaup ásamt launakostnaði.

Afkoma 2017	Upphæð
Aðgangseyrir í ferðir	- 616.204
Styrkir	- 5.090.270
Húsnæðisgjald og sveitarfélög	- 129.403.098
Endurgreiðslur eigin stofnana	- 188.472.003
Endurgreiðslur VMST v. starfsmanna	- 12.727.918
Framlag Akureyrarbæjar	- 341.039.631
Fæðissala	- 4.883.101
Leigutekjur (án vsk) Húsaleiga	- 1.291.221
Leigutekjur (með 11%) Sjúkraíbúðir	- 3.676.887
Leigutekjur (með 24%) Salarleiga	- 44.355
Veitingasala (m 11%) Kaffi Sól	- 1.282.338
Vistunargjöld / Daggjöld	- 1.995.445.332
Vörusala (án vsk)	- 941.135
Vörusala (m 11% vsk) Litla Kaupfél.	- 137.327
Vörusala (með 24%) Litla Kaupfél.	- 112.264
<b>Grand Total</b>	<b>- 2.685.163.084</b>

Tafla 5 Heiti bókhaldslykla með breytingum

Af daggjöldum taka íbúar á dvalar- og hjúkrunarheimilum og gestir dagþjálfunar þátt í greiðslu kostnaðar. Daggjöldin (Vistunargjöld) voru 1.995 m. kr. árið 2017. Þar af greiddu íbúar í hjúkrunarrýmum og dvalarrýmum sjálfir um 76 m. kr. af daggjaldinu, að meðaltali 60 þ. kr. á mánuði. Gestir í dagþjálfun greiddu sjálfir um 8,5 m. kr. af daggjaldinu, að meðaltali 6.500 kr. á mánuði.

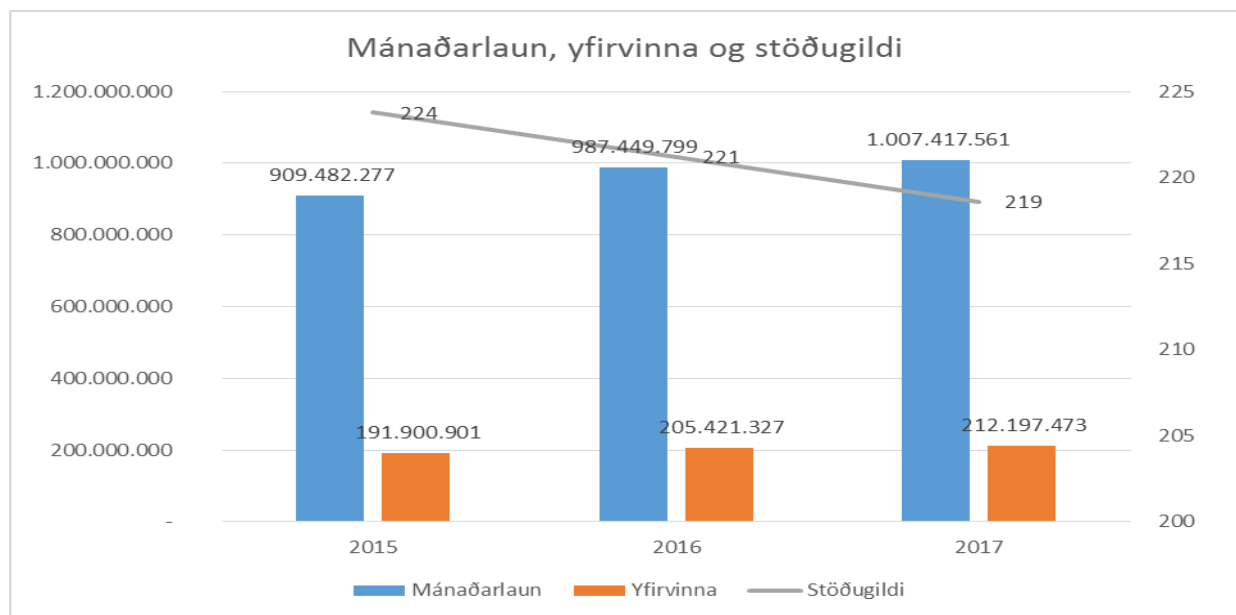
## Laun og launatengd gjöld

Launakostnaður ÖA er einungis 76% af áætlun árið 2017 en ef lífeyrisskuldbindingar eru tekna út fyrir sviga eru launin 3 m. kr. undir áætlun. Launatengd gjöld voru 17 m. kr. yfir áætlun og tryggingargjöld 5,5 m. kr. yfir áætlun. Meginástæða fram úr keyrslunnar er samningur Akureyrarbæjar við Lífeyrissjóð starfsmanna Akureyrar seint árið 2016. Tímasetningin gerði það að verkum að ekki reyndist mögulegt að uppfæra kerfin sem notuð eru í fjárhagsáætlun. Í töflu 6 hér fyrir neðan má sjá hvernig launakostnaður skiptist á einstaka liði.

Lyklar	Raun 2017	Áætlun 2017	Mismunur	Notað. (%)
51110 Dagvinnulaun	1.278.702.807	1.291.349.000	12.646.193	99,02
51120 Yfirvinna	266.381.843	263.913.000	-2.468.843	100,94
51800 Tryggingagjald	120.412.954	114.933.000	-5.479.954	104,77
51810 Launatengd gjöld	250.722.443	233.726.000	-16.996.443	107,27
51820 Vsk á laun	5.447.568	6.100.000	652.432	89,30
51870 Lífeyrisskuldbindingar, breyting	-459.758.192		459.758.192	
51875 Áfallið orlof, breyting	4.633.684	16.681.000	12.047.316	27,78
51910 Kaffikostnaður starfsmanna	11.907		-11.907	
51940 Vinnufatnaður starfsmanna	3.818.871	4.295.000	476.129	88,91
51990 Starfsmannakostnaður, annar	1.892.331	4.098.000	2.205.669	46,18
<b>* Laun og launatengd gjöld</b>	<b>1.472.266.216</b>	<b>1.935.095.000</b>	<b>462.828.784</b>	<b>76,08</b>

Tafla 6 Laun og launatengd gjöld

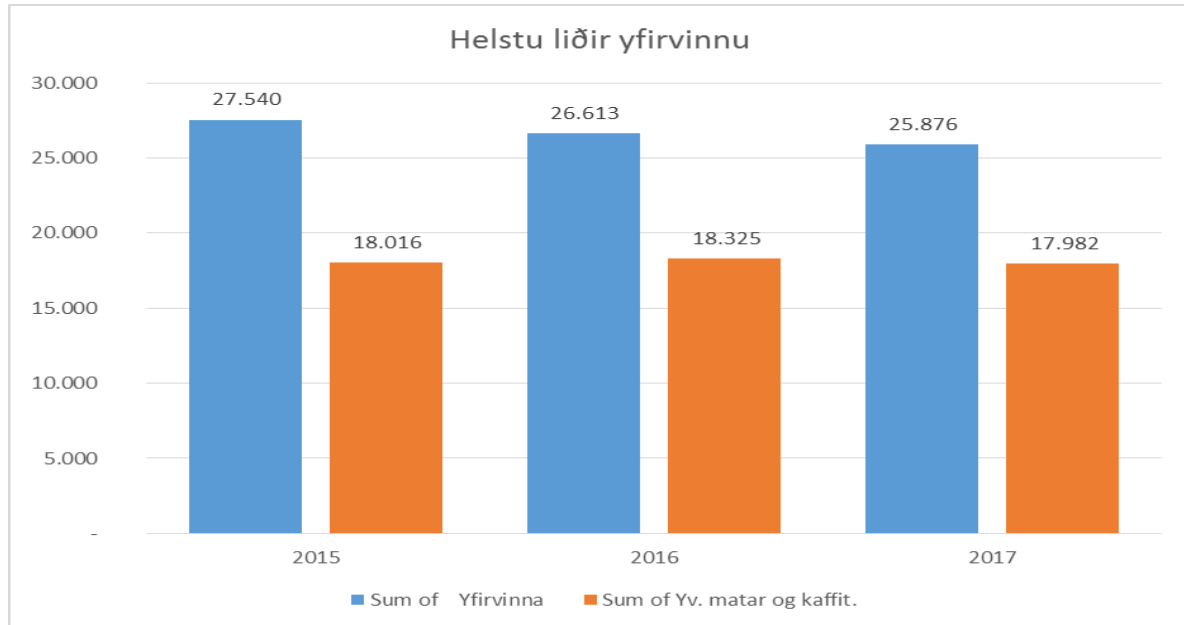
Launaútgjöld hafa farið hækkandi undan farin ár. Mánaðarlaun hækkuðu um 9% á milli árána 2015 og 2016 eða um 78 m. kr. og 2% á milli 2016 og 2017 eða um 20 m. kr. Útgjöld vegna yfirvinnu hækkuðu um 7% á milli 2015 og 2016 og 3% á milli 2016 og 2017. Stöðugildum fækkar á milli árána um 1%.



Mynd 1 Mánaðarlaun, yfirvinna (kr.) og stöðugildi

## Rekstur ÖA – Árið 2017

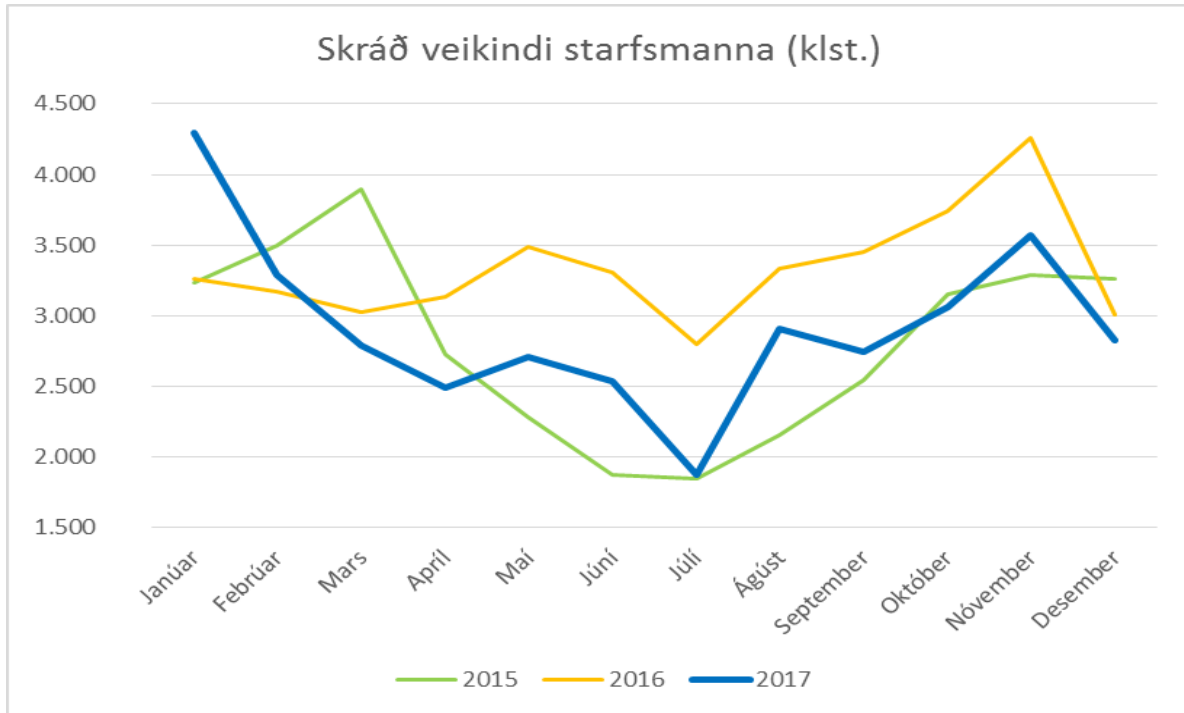
Samanlagðar einingar í yfirvinnu árið 2015 voru 55.181 klst., árið 2016 voru þær 54.258 klst. og árið 2017 voru þær 54.372 klst. Bláu súlurnar á næstu mynd tákna yfirvinnu sem er að einhverju leyti hægt að stjórna og appelsínugulu súlurnar eru yfirvinna vegna matar og kaffitíma sem er föst yfirvinna og reiknast eftir starfshlutfalli. Á myndinni má sjá stærstu liði yfirvinnunnar.



Mynd 2 Yfirvinna (einingar)

## Fjarvera

Árið 2017 voru samanlagðar fjarverustundir starfsmanna vegna veikinda 35.0936 klst. sem jafngildir 17 stöðugildum eða ársverkum. Árið 2016 voru þær 39.976 klst. sem jafngildir 19 stöðugildum. Á mynd 3 má sjá fjölda fjarverustunda vegna veikinda starfsmanna og hvernig þróunin hefur verið undanfarin þrjú ár.



Mynd 3 Skráð veikindi starfsfólks

Í Vinnustund er fjarvera vegna veikinda skráð frá upphafi veikinda þar til starfsmaður mætir aftur í vinnu þrátt fyrir að veikindin sem slík hafi ekki varað alla þá daga. Þess vegna þarf að hafa fyrirvara á að upplýsingarnar endurspeglu ekki beint veikindafjarveru frá vinnu og eru ekki samanburðarhæfar við t.d. einkageirann.

## Tekjur og gjöld

Laun og launatengd gjöld er stór hluti af daggjöldum. Í töflu 7 eru daggjöldum deilt í laun og launatengd gjöld. Niðurstaðan er að launin eru 91% til 98% af tekjum. Mismunurinn á milli daggjalda og launa er lítil og höfðu ÖA aðeins um 79 m. kr. árið 2017 til að greiða önnur útgjöld vegna vörukaupa, þjónustukaupa og fjármagnskostnaðar á árinu. ÖA fá þó aðrar tekjur s.s. húsnæðisgjald og greiðslur frá nágrannasveitarfélögum til að mæta þjónustukaupum. Mismuninn hefur Akureyrarbær verið að greiða út í formi framlags.

	Ár 2013	Ár 2014	Ár 2015	Ár 2016	Ár 2017
Laun og launatengd gjöld	1.370.106.801	1.502.734.066	1.729.378.697	1.890.594.189	1.916.631.707
Daggjöld	1.507.065.104	1.610.925.344	1.781.276.802	1.921.468.133	1.995.445.332
<b>Laun+Ht.gj. Hlutfall af daggjöldum</b>	<b>91%</b>	<b>93%</b>	<b>97%</b>	<b>98%</b>	<b>96%</b>
Mismunur á launum og daggjöldum	136.958.303	108.191.278	51.898.105	30.873.944	78.813.625
Húsnæðisgjald og gr. frá sveitarfélögum	88.873.392	94.868.328	102.243.952	111.071.164	128.029.351
Vörukaup	172.869.666	185.110.532	194.326.341	187.451.498	184.759.990
Þjónustukaup	458.431.585	499.415.733	553.830.113	546.418.299	563.484.914
Framlag Akureyrarbæjar	285.599.767	352.396.645	458.767.773	442.991.383	339.303.815

Tafla 7 Laun og launatengd gjöld og tekjur

Breytingar á bókunaraðferðum fjármunatekna/gjalda árið 2016 gerði það að verkum að viðsnúningur varð á fjármunatekjum og gjöldum. Nú er tekjuhalli ÖA færður sem skuld við Aðalsjóð/Akureyrarbæ og sú skuld ber vexti. Það þýðir að vaxtagjöld ÖA voru vegna þessa 2,4 m. kr. árið 2017, sbr. töflu 9.

<b>Fjármagnstekjur og fjármagnsgjöld</b>	<b>2014</b>	<b>2015</b>	<b>2016</b>	<b>2017</b>
Fjármagnstekjuskattur	10.483	11.914	22.661	20.494
Vextir af skammtímask.				749.933
Vextir af skuld við Ak.		976.307	7.252.046	1.733.630
Greiddir vextir	- 37.962	- 52.564	- 51.503	- 43.386
Vaxtatekjur af banka			- 51.071	- 58.020
Vextir frá eigin stofnunum	- 6.695.180	-5.230.112	-	- 21.133
<b>Samtals</b>	<b>- 6.722.659</b>	<b>-4.294.455</b>	<b>7.172.133</b>	<b>2.381.518</b>

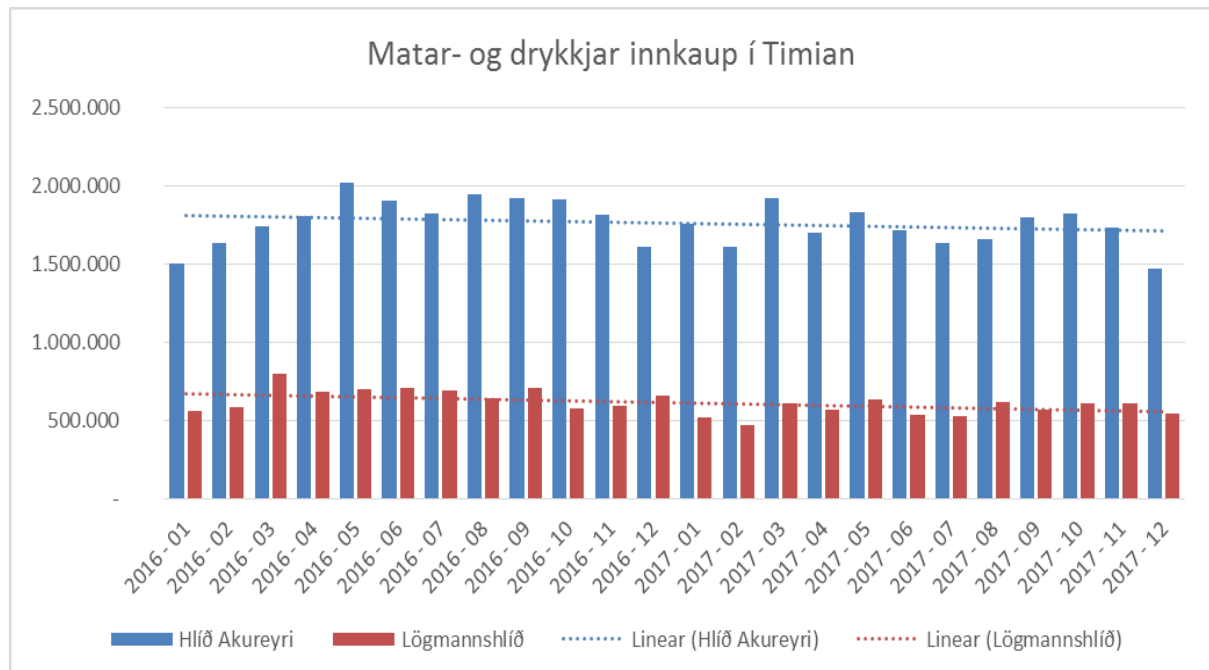
Tafla 8 Fjármunatekjur og fjármagnsgjöld

## Vörukaup

Vörukaup ÖA námu tæplega 185 m. kr. árið 2017 eða á bilinu 15 m. kr. á mánuði. Áætlun hljóðaði upp á rétt tæpar 196 m. kr. og var raunin því 10,9 m. kr. undir áætlun eða 94,4%. Vörukaup námu 187 m. kr. árið 2016 194 m. kr. árið 2015.

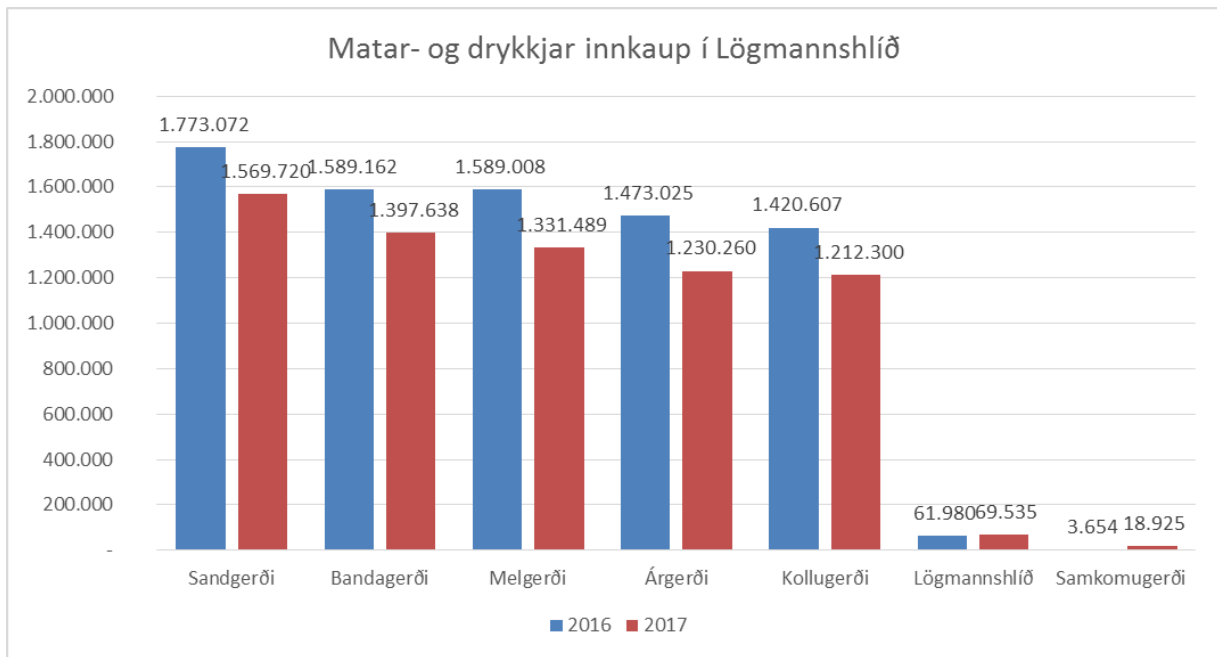
Þegar vörukaup eru skoðuð má sjá að matvörur vega þyngst. Útgjöld ÖA vegna matvara var 78,9 m. kr. á árinu 2017 en 79,3 árið 2016 og 82 m. kr. árið 2015. Í beiðnakerfi Timian getum við skoðað hvernig kostnaðurinn þróast og hvað liggur á bak við hann. Athugið að beiðnakerfi Timian sýnir ekki kostnað vegna matar sem eldhúsið eldar og bakar t.d. í hádeginu. Sá kostnaður er enn sem komið er áætlaður og skipt á kostnaðarstöðvar miðað við fjölda og bókaður undir þjónustukaup; þátttaka í rekstri eigin kostnaðarstöðva. Beiðnakerfið gefur upplýsingar um hvað kostnaðarstöðvarnar panta frá sameiginlegum lager, verð og magn.

Á myndinni Rekstrareiningar, mynd 6, má sjá hvernig innkaup í beiðnakerfi Timian hafa þróast á árinu 2016 og 2017 á Hlíð og í Lögmannshlíð. Útgjöld vegna innkaupanna fara örlítið lækkandi.



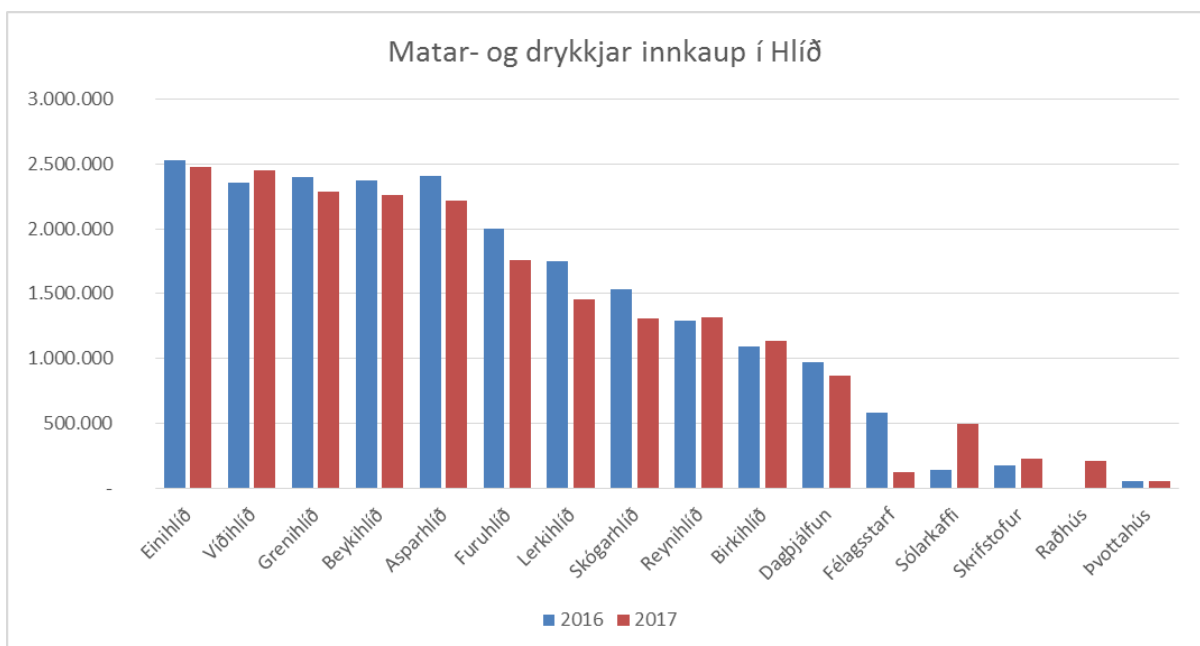
Mynd 4 Matarkostnaður rekstrareininganna í Hlíð og Lögmannshlíð

Til að gera samanburðahæfar tölur skoðum við fyrst Lögmannshlíð því þar eru rekstrareiningarnar allar eins og búa 9 íbúar á hverju heimili. Árgerði og Kollugerði eru með lægstu útgjöldin á árinu eða rúmar 1,2 m. kr. Hæstu útgjöldin eru á Sandgerði, 1,6 m. kr. Sjá mynd 5. Öll hafa heimilin lækkað útgjöldin frá árinu á undan.



Mynd 5 Matarkostnaður heimila á Lögmannshlíð (beiðnakerfi Timian)

Á mynd 6 má sjá að hæstu útgjöldin eru í Einihlíð bæði árin 2016 og 2017. Víðihlíð eykur útgjöldin sín hlutfallslega mest ásamt Birkihlíð eða um rúm 4%. Útgjöld annarra heimila standa í stað eða lækka verulega eins og Furuhlíð, Skógarhlíð og Lerkihlíð þar sem útgjöldin lækka um 17% eða 300.000 kr. á milli ára. Athugið að íbúar á Eini- og Grenihlíð, Aspar- og Beykihlíð eru vanalega 15 á hverju heimili. Íbúar í Víðihlíð eru að jafnaði 16 og í Furuhlíð 14. Í Austurhlíðum eru 37 rými og 17 þeirra eru skammtímarými. Í Birkihlíð eru jafnan 8 íbúar, í Lerkihlíð 11, Reynihlíð 10 og 9 í Skógarhlíð. Horfa verður á Félagsstarf og Sólarkaffi sameiginlega í samanburði á milli ára auk þess sem tekjur koma þar inn á móti. Innkaup á Raðhús voru fyrst skráð árið 2017.

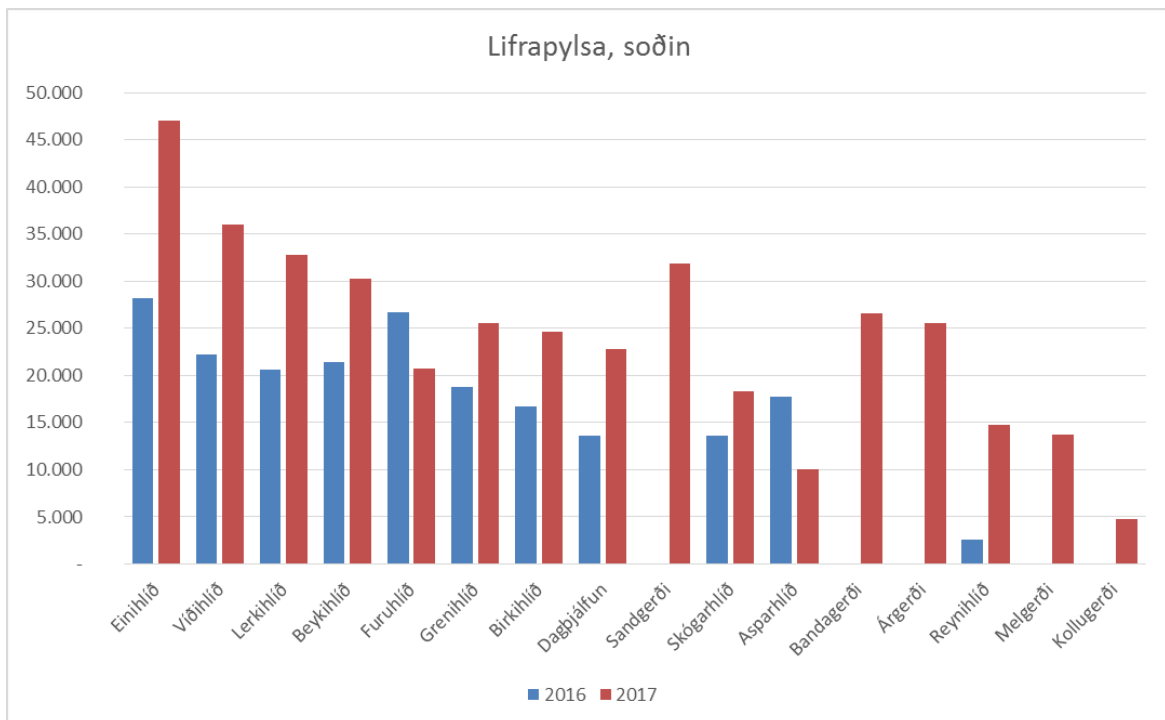


Mynd 6 Matarkostnaður heimila á Hlíð (beiðnakerfi Timian)



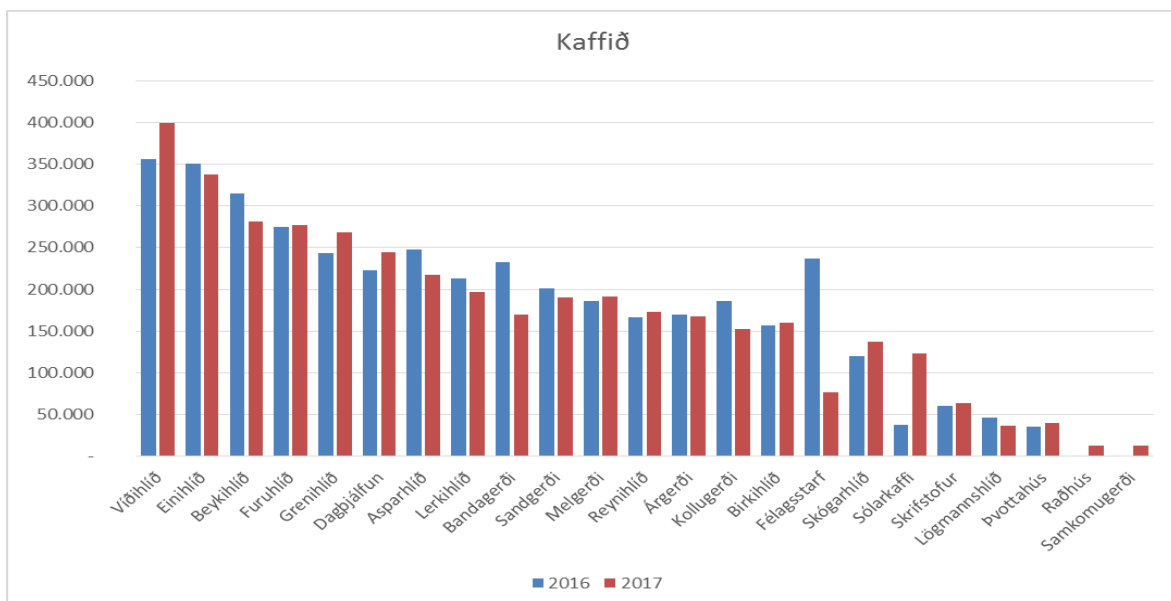
## Rekstur ÖA – Árið 2017

Hægt er að kalla fram margskonar upplýsingar úr Timian en þeim verður ekki öllum gerð skil hér. Hægt er að skoða útgjöld vegna innkaupa á lifrapylsu sem dæmi, sjá mynd 7. Árið 2016 var keypt lifrapylsa fyrir 200.000 kr. í heild á ÖA en 385.000 kr. árið 2017. Það er hækkun um 91%.



Mynd 7 Matarkostnaður, lifrapylsa (beiðnakerfi Timian)

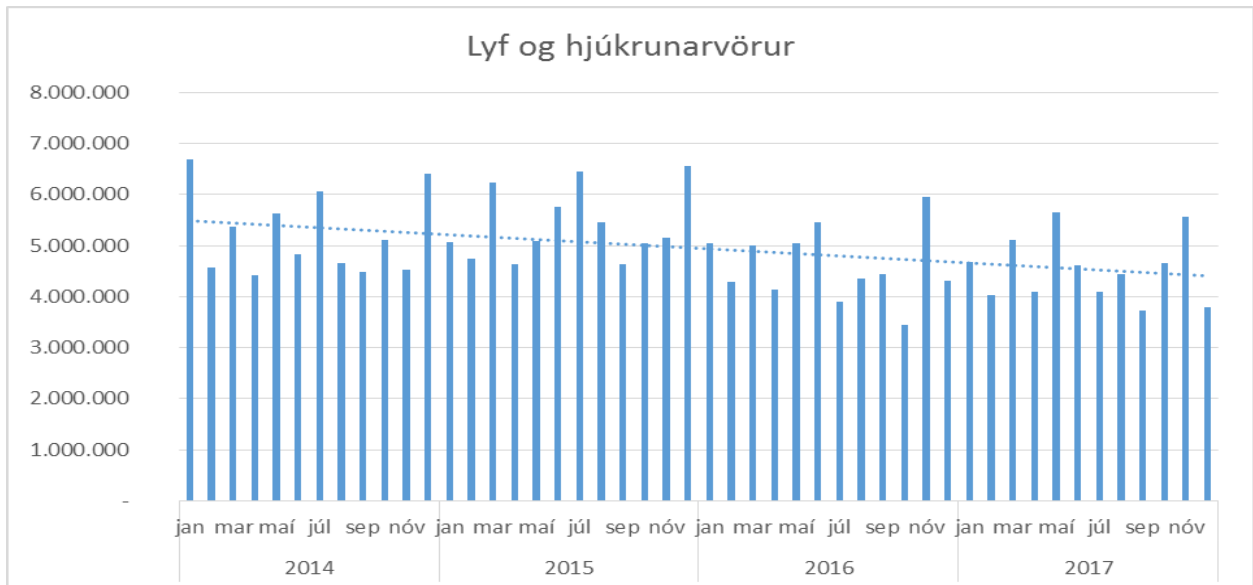
Kaffi er stór útgjaldaliður en á ári hverju kaupa ÖA kaffi fyrir um 4 m. kr. Í fyrra þurfti Einhlíð mest á kaffinu að halda en Víðihlíð hefur meira þurft á því að halda árið 2017 eins og sjá má á mynd 8 hér fyrir neðan.



Mynd 8 Matarkostnaður, kaffi (beiðnakerfi Timian)

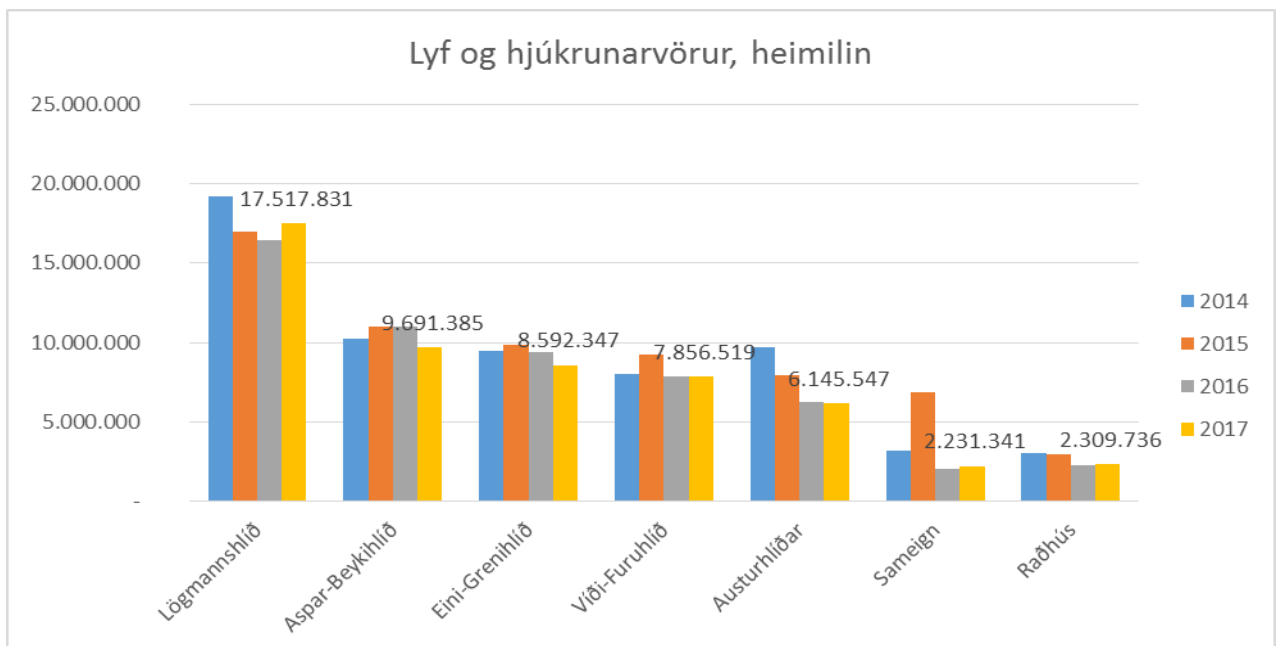
## Rekstur ÖA – Árið 2017

Annar stór útgjaldaliður í rekstri ÖA eru lyf og hjúkrunarvörur. Árlega eru keypt lyf og hjúkrunarvörur fyrir 55 m. kr. Á mynd 9 hér að neðan sést hvernig kostnaðurinn hefur þróast. Útgjöldin sveiflast talsvert á milli mánaða en þegar á heildina er lítið er kostnaður ÖA að lækka með árunum. Árið 2014 námu heildarútgjöld í lyf og hjúkrunarvörum 62,8 m. kr., árið 2015 64,8 m. kr., árið 2016 55,4 m. kr. og árið 2017 voru útgjöldin 54,5 m. kr. Þess má geta að árið 2014 hófst samstarfsverkefni ÖA, Þulu og Lyfjavers um rafræna lyfjaskráningu; ALFA.



Mynd 9 Lyf og hjúkrunarvörur, heildarkostnaður

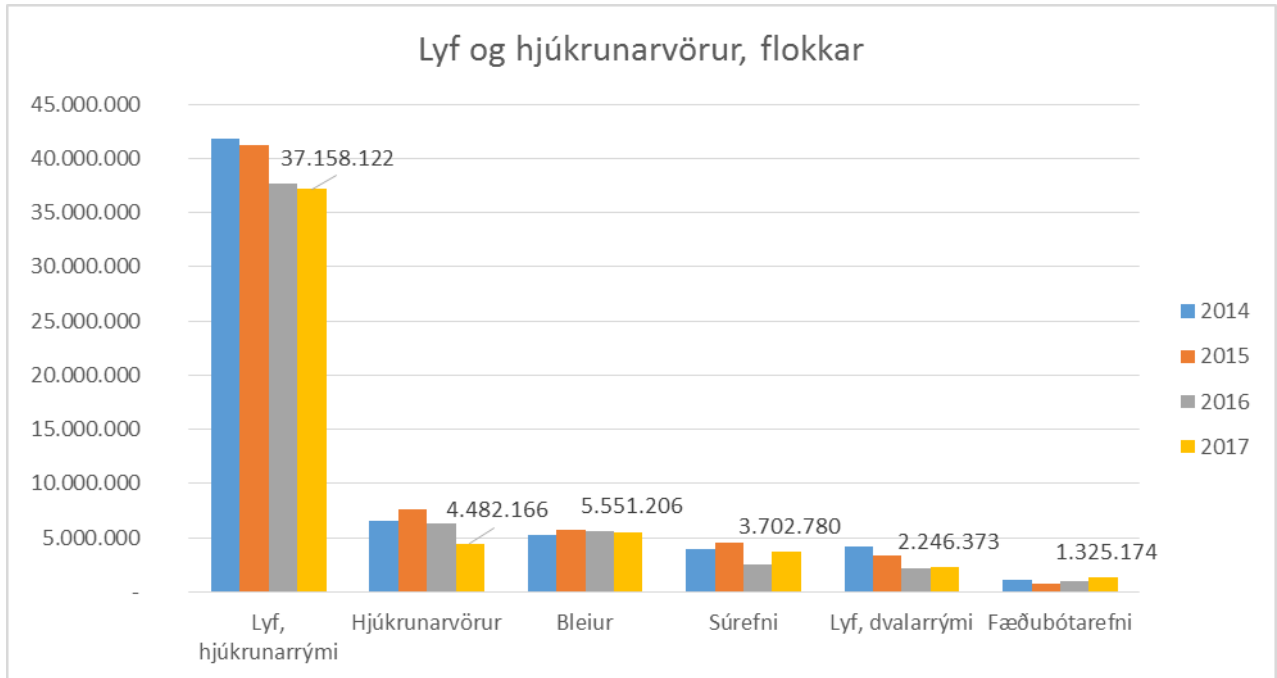
Á mynd 10 má sjá hvernig kostnaðurinn skiptist á heimilin og sameiginlegan lager og hvernig kostnaðurinn hefur þróast undanfarin ár.



Mynd 10 Lyf og hjúkrunarvörur, kostnaður eftir heimilum

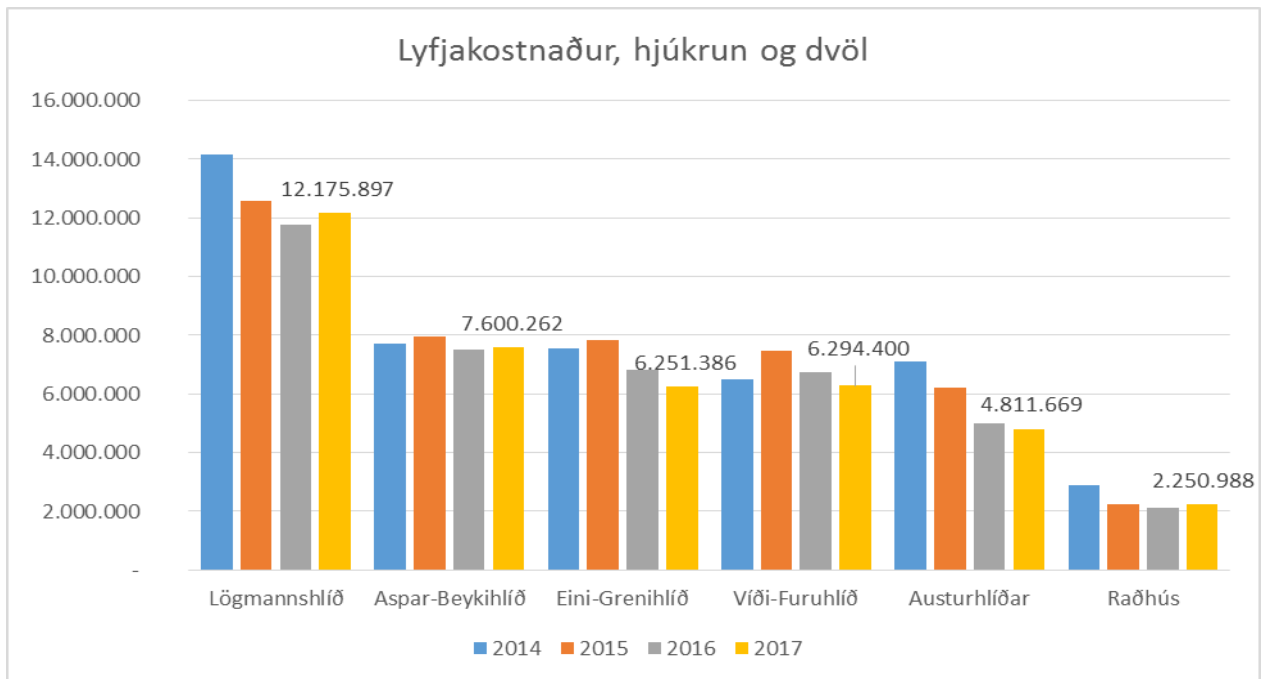
## Rekstur ÖA – Árið 2017

Á mynd 11 er þetta flokkað nánar. Lyf í hjúkrunarrýmum vega þyngst og kosta ÖA um 37 til 42 m. kr. á ári. Aðrir flokkar kosta ÖA um 1 til 8 m. kr. árlega. Lyfjakostnaður hefur farið lækkandi undanfarin ár eins og áður er greint frá og virðist vera kominn í jafnvægi ef við skoðum s.l. tvö ár. Útgjöld í ýmsar hjúkrunarvörur hafa einnig farið lækkandi, bleiukostnaður er þökkalega stöðugur en útgjöld í fæðubótaefni fara örlítið upp á við.



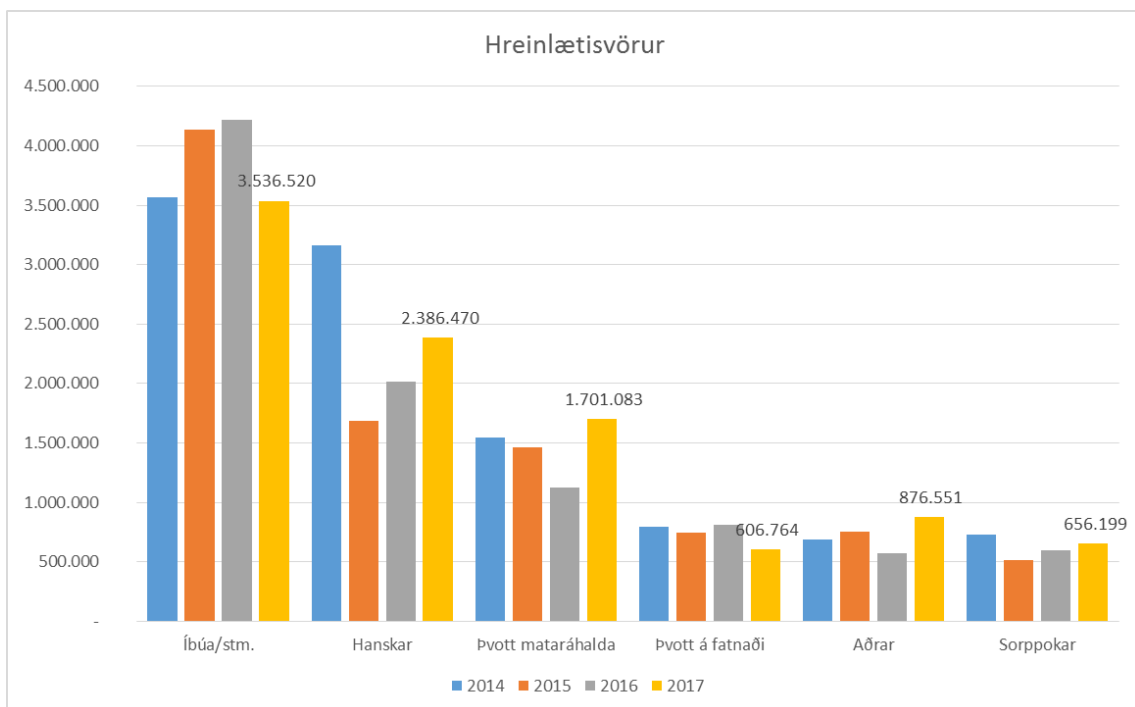
Mynd 11 Lyf og hjúkrunarvörur, mánaðarlegur kostnaður eftir flokkum

Á næstu mynd (12) eru lyf í hjúkrunarrýmum og dvalarrýmum tekin sérstaklega fyrir og skipt upp eftir heimilum. Hafa ber í huga að íbúafjöldi er misjafn eftir heimilum auk þess sem kostnaður getur verið mjög misjafn eftir þörfum hvers og eins íbúa. Hér má sjá jákvæða þróun að mestu leyti þó svo lyfjakostnaður hafi hækkað um 3,5% hjá Lögmannshlíð á milli árunna 2016 og 2017 þá var síðasta ár þó hagkvæmara en 2014 og 2015.



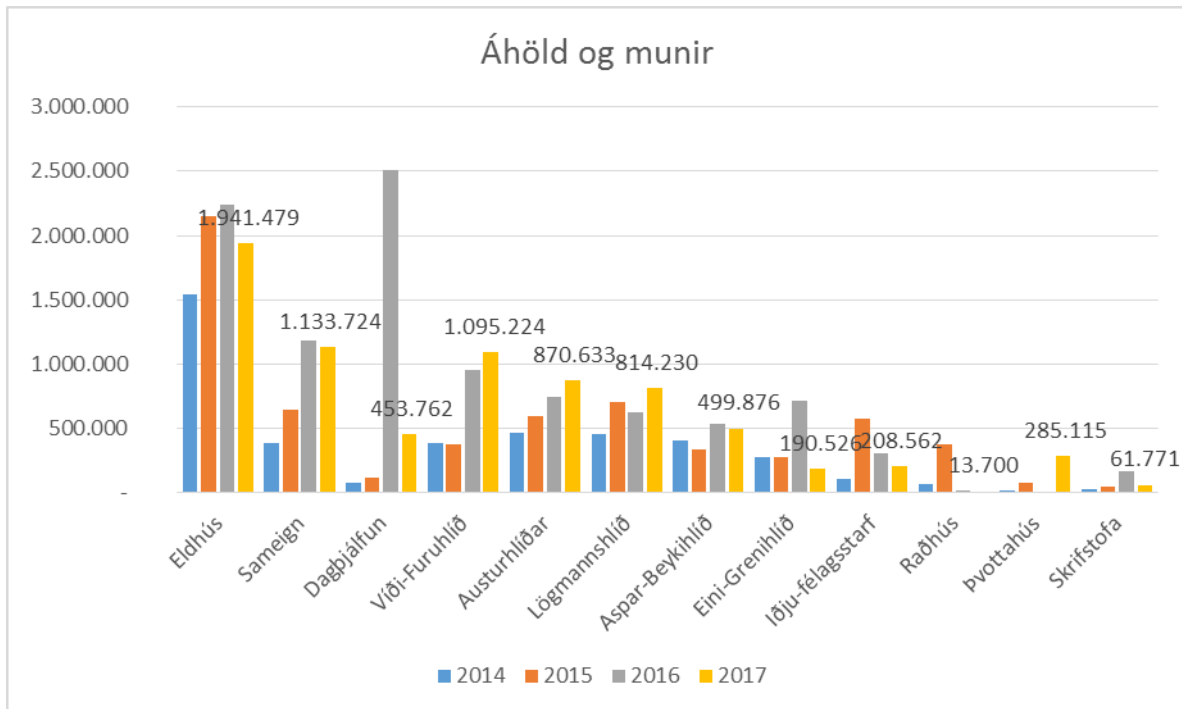
Mynd 12 Lyfjakostnaður hjúkrunar- og dvalarrými

Hreinlætisvörur eru einnig nokkuð stór þáttur í útgjöldum ÖA. Á árinu 2017 nam þessi kostnaður 9,8 m. kr. og hækkaði örlítið frá fyrra ári. Á mynd 13 má sjá útgjöld vegna innkaupa á hreinlætisvörum frá 2014. Vörur sem flokkast sem hreinlætisvörur fyrir íbúa og starfsfólk (íbúa/stm.) eru aðallega pappír og sápa. Útgjöld vegna kaupa á hönskum fara hækkandi ásamt efnun til þvotta mataráhalda, þessa liði þarf að skoða. Vörur sem falla hér undir aðrar eru einna helst svampar en ÖA keyptu svampa fyrir 740 þ.kr. árið 2017. Svo má sjá að útgjöld í sorppoka eru í kringum 500 til 700 þ. kr. á ári og er það til skoðunar.



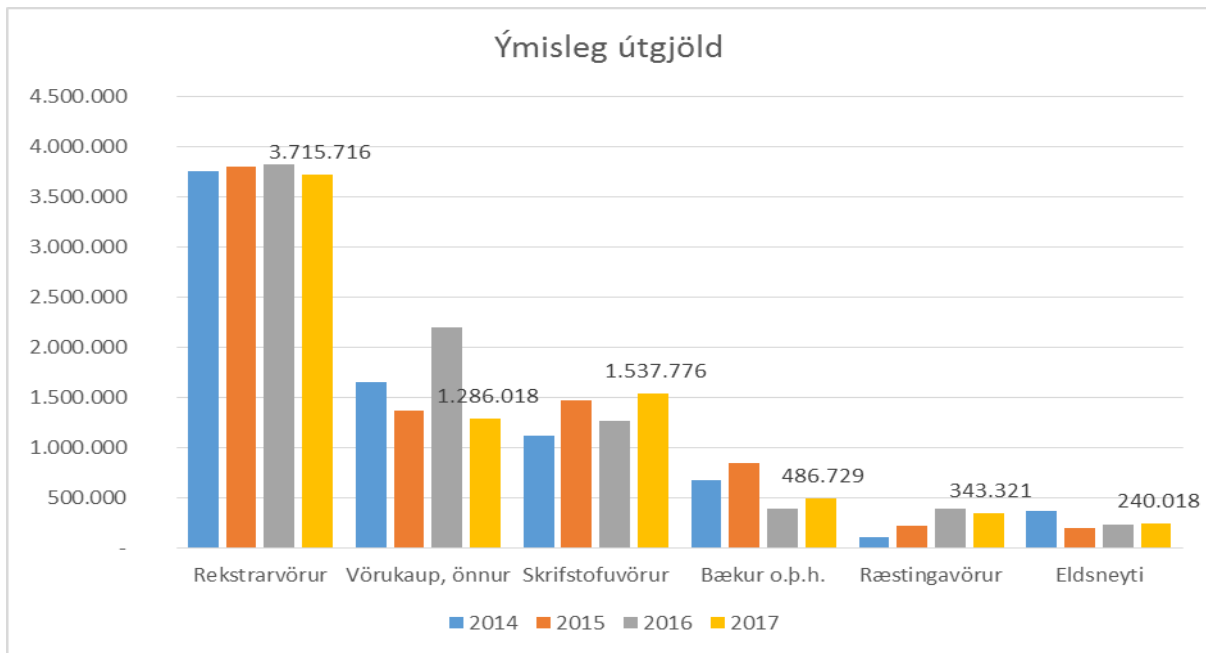
Mynd 13 Hreinlætisvörur, útgjöld ÖA

Á mynd 14 má sjá útgjöld ÖA í áhöld og ýmsa muni. Þessi útgjöld hafa aukist ár frá ári. Útgjöld Dagbjálfunar námu 2,5 m. kr. árið 2016 og eru að stærstum hluta tilkomin vegna sameiningar dagbjálfunar í Víðilundi og Hlíð. Keyptir voru hvíldarstólar, ísskápur og húsgögn. Þessi kostnaður er tilfallandi vegna flutninga, og kemur ekki til á næstu árum með sama hætti. Á heimilunum getur skipt miklu máli hver þörf íbúa er þar sem ófyrirséð útgjöld vegna hjálpartækja sem tilheyra hverjum og einum geta vegið þungt. Önnur ástæða þess að útgjöld eru að aukast er tímabær endurnýjun ýmissa hjálpartækja og véla.



Mynd 14 Útgjöld í áhöld og munir

Að lokum má nefna nokkur mismunandi flokka af vörukaupum til að mynda rekstrarvörur sem eru tæpar 4 m. kr. á ári eins og sjá má á mynd 15. Útgjöld vegna skrifstofuvara virðast fara hækkandi og voru rúmar 1,5 m. kr. í lok árs 2017. Vörukaup önnur er að stórum hluta vegna félagsstarfssins og koma tekjur á móti vegna þeirra. Útgjöld ÖA í bækur og blöð eru um 400 til 900 þ.kr. á ári og er áskrift að morgunblaðinu um 300 til 600 þ.kr. af þeim kostnaði. Áskriftum hefur þó fækkað ár frá ári. Útgjöld í ræstingarvörur hafa verið á milli 300 til 400 þ.kr. undanfarin tvö ár og ÖA kaupir eldsneyti fyrir um 240 þ.kr. á ári.



Mynd 15 Ýmisleg útgjöld

## Þjónustukaup

Þjónustukaup ÖA voru rúmar 563 m. kr. árið 2017 og voru tæpum 17 m. kr. yfir áætlun ársins. Stærstu þjónustuliðirnir eru; húsaleiga (219 m. kr.), þátttaka í rekstri eigin deilda (168 m. kr.), þjónusta heilbrigðisstétta (57 m. kr.) og ræsting húsnæðis (35 m. kr.).

ÖA greiða rúmlega 18 m. kr. á mánuði til Akureyrarbæjar í húsaleigu og um 500 þ. kr. í lausafjárleigu. Þar að auki má nefna að ÖA greiða tæplega 1. m. kr. á mánuði fyrir þjónustu á vegum Akureyrarbæjar s.s. á launasviði.

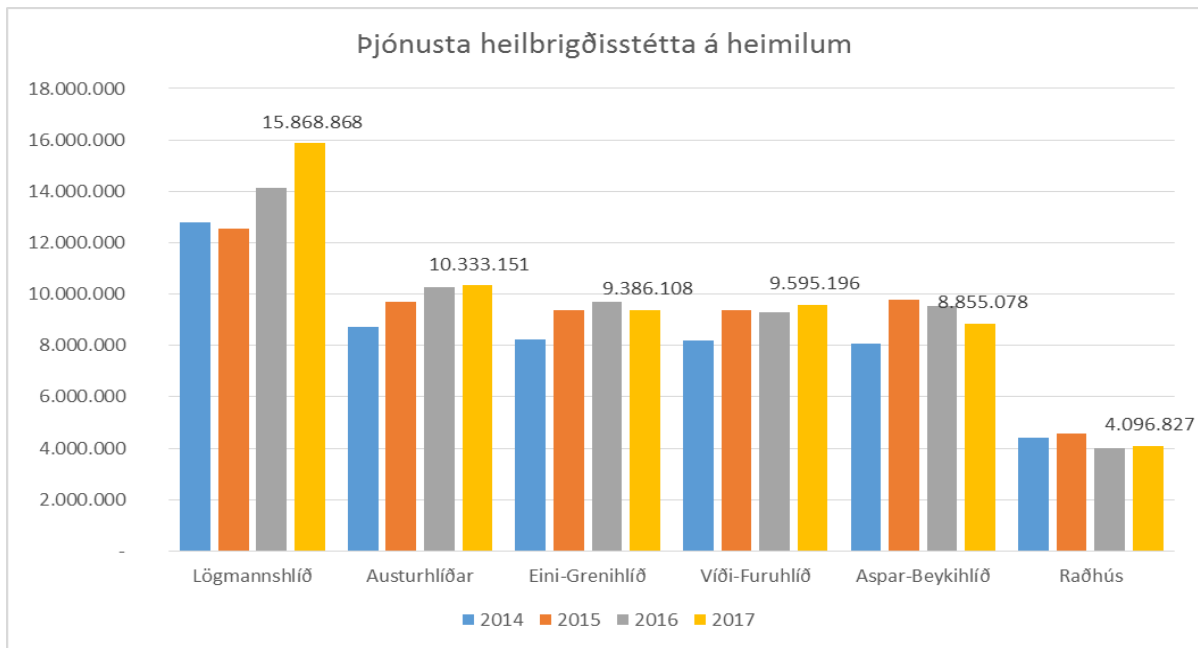
Þátttaka í rekstri eigin deilda er áætlaður kostnaður allra kostnaðarstöðva í rekstri eldhúss og þvottahúss sem síðan er gerður upp í lok árs. Gera þarf upp eldhús og þvottahús vegna þess að um er að ræða rekstrareiningar á samkeppnismarkaði sem greiða þarf af virðisaukaskatt, t.d. af launum.

Þjónusta heilbrigðisstétta er kostnaður sem ÖA ber vegna íbúa í hjúkrunarrýmum og dvalarrýmum. Kostnaðurinn skiptist niður á nokkra verkþætti en þeir eru; lækniskostnaður, læknaþjónusta, rannsóknir, röntgen myndatökur og sjúkraþjálfun. Í töflu 8 hér fyrir neðan má sjá hvernig útgjöld í einstaka verkþætti hafa þróast á árunum 2014 til 2017.

Þjónusta heilbrigðisstétta	2014	2015	2016	2017
Læknisþjónusta SAK.	23.199.848	30.380.394	30.614.376	31.487.892
Sjúkraþjálfun, hjúkrunarrými	10.618.638	12.303.596	13.918.950	14.905.431
Rannsóknir og röntgen, hjúkrunarrými	7.246.671	5.675.372	6.729.299	6.209.881
Lækniskostnaður, hjúkrunarrými	4.659.870	2.721.595	2.382.528	2.373.920
Sjúkraþjálfun, dvalarrými	2.302.040	2.299.520	1.732.414	1.856.252
Sjúkrafluningar, hjúkrunarrými	853.175	1.088.100	972.900	940.125
Rannsóknir og röntgen, dvalarrými	742.342	489.055	277.625	238.083
Lækniskostnaður dvalarrými	788.878	391.515	307.334	91.119
Sjúkraflutningar, dagþjálfun		6.200		6.500
Sjúkraflutningar, dvalarrými		12.400		
Lækniskostnaður, skt.rými				12.030
Sjúkraflutningar, skt.rými				11.000
Rannsókn og röntgen skt.rými				9.495

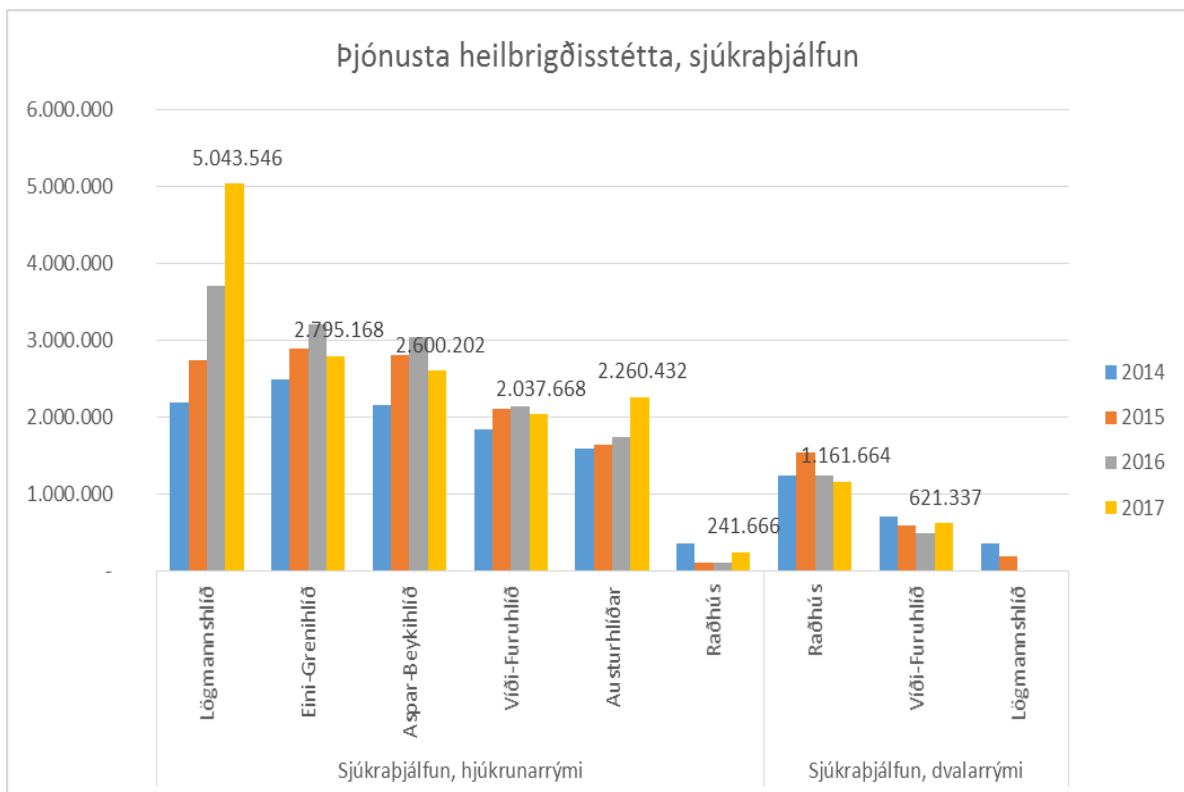
Tafla 9 Þjónusta heilbrigðisstétta, verkþættir

Heimilin kaupa þessa þjónustu og fá kostnaðinn bókfærðan á kostnaðarstöðina. Á mynd 16 má sjá hvernig þessi útgjöld hafa verið bókfærð á heimililin frá árinu 2014. Sjá má að útgjöld Lögmannshlíðar hækkuðu um rúmar 1,7 m. kr. á milli árunna 2016 og 2017 eða 12% á meðan að útgjöld Aspar- og Beykihlíðar lækkuðu um 7% eða 670 þ. kr. á milli árunna. Þessar sveiflur stafa einfaldlega af því að þörf íbúa fyrir þjónustuna getur verið mjög misjöfn.



Mynd 16 Þjónusta heilbrigðisstétta á heimilum

Útgjöld vegna sjúkraþjálfunar hafa aukist jafnt og þétt. Árið 2014 námu þau 13 m. kr., árið 2015 14,6 m. kr., árið 2016 15,6 m. kr. og árið 2017 námu þau 14,9 m. kr. Á mynd 17 má sjá hvernig útgjöldin hafa þróast eftir heimilum. Töluverð aukning var á kostnaði við sjúkraþjálfun í Lögmannshlíð á árinu 2017 en hana má m.a. rekja til undantekningartilviks vegna íbúa.

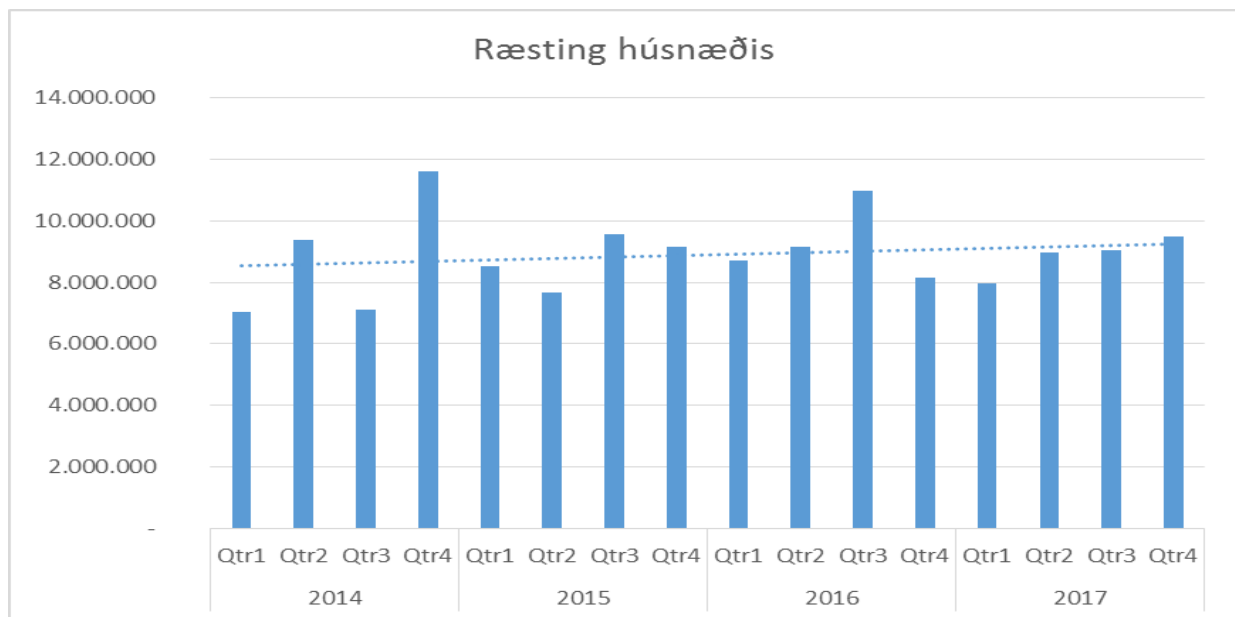


Mynd 17 Þjónusta heilbrigðisstétta, sjúkraþjálfun



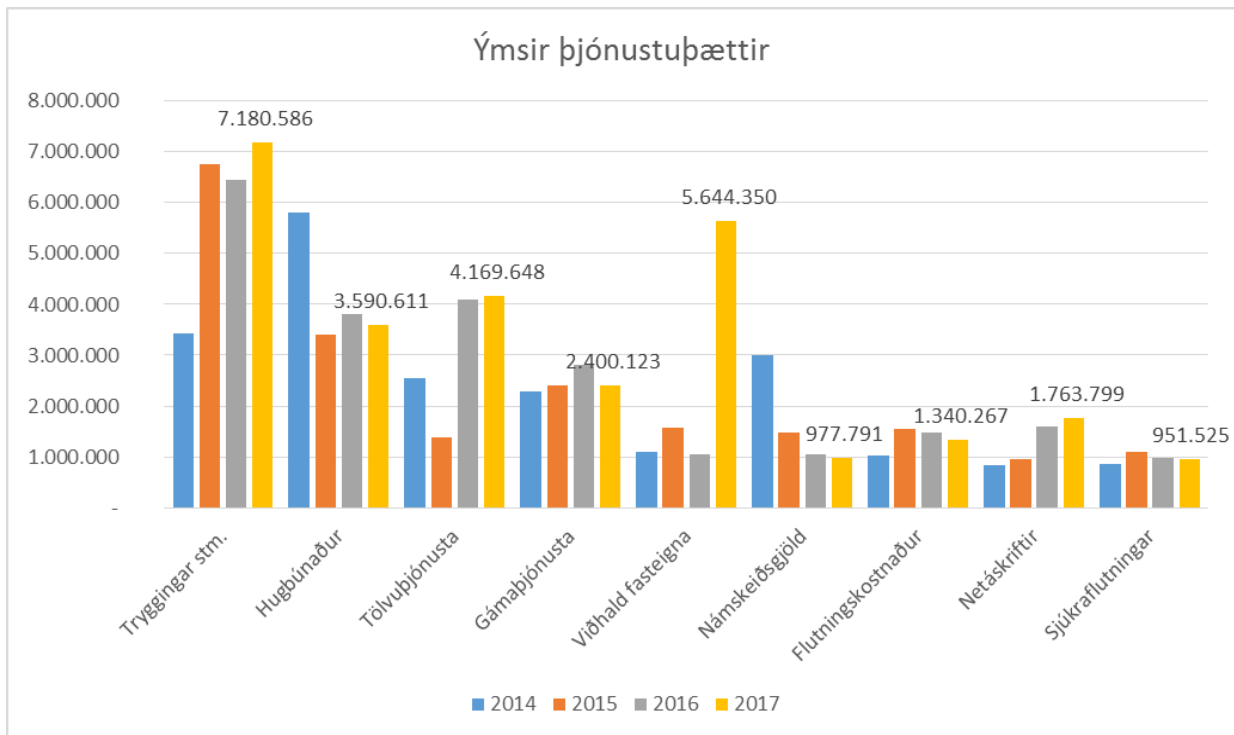
## Rekstur ÖA – Árið 2017

Ræsting húsnæðis er nokkuð stór útgjaldaliður. Með ræstingu er átt við hefðbundin þrif á húsnæðinu en einnig gluggaþvott, bónun og djúphreinsun á stólum svo eitthvað sé nefnt. Kostnaðurinn var um 37 m. kr. árið 2016 og 35,5 m. kr. árið 2017.



Mynd 18 Ræsting húsnæðis

Á mynd 19 koma fram hinir ýmsu þjónustubættir sem telja þó nokkuð í bókahaldinu. ÖA er skylt að greiða tryggingar vegna starfsfólks og nam sú upphæð 7 m. kr. árið 2017. Hugbúnaðar- og tölvuþjónusta eru gjöld vegna hugbúnaðar eins og Alfa, rafræna lyfjaskráningin, Saga, heilbrigðisskráningin, útgjöld til Advania fyrir þeirra þjónustu, Timian og fleiri fyrirtækja. ÖA greiddu 2,4 m. kr. fyrir losun á úrgangi árið 2017 og helmingurinn af þeim kostnaði er vegna óflokkaða ruslsins. Viðhald fasteignar nam 5,6 m. kr. árið 2017 en 3,6 m. kr. af því var vegna vinnu sem unnin var árið 2015 í Grænuhlíð vegna flutninga Dagþjálfunar úr Víðilundi yfir til Hlíðar. Námskeiðsgjöld eru um 1 m. kr. á ári og hafa þau gjöld farið minnkandi frá árinu 2014 og líklega standa þau í stað á næstu árum. Flutningskostnaður er rúmlega 1 m. kr. á ári. Þar vegur þyngst flutningur á súrefniskútum. Netáskriftir eru útgjöld sem hljótast af því að nota nettenginguna. Auknar kröfur, meiri gæði myndefnis o.þ.h. hafa aukið þessi útgjöld undanfarin ár. Sjúkraflutningar eru aðallega greiðslur til Rauða Krossins sem býður upp á slíka flutninga. Lengi má nú telja upp útgjaldaliði vegna þjónustubátta en hér verður til staðar numið að sinni.

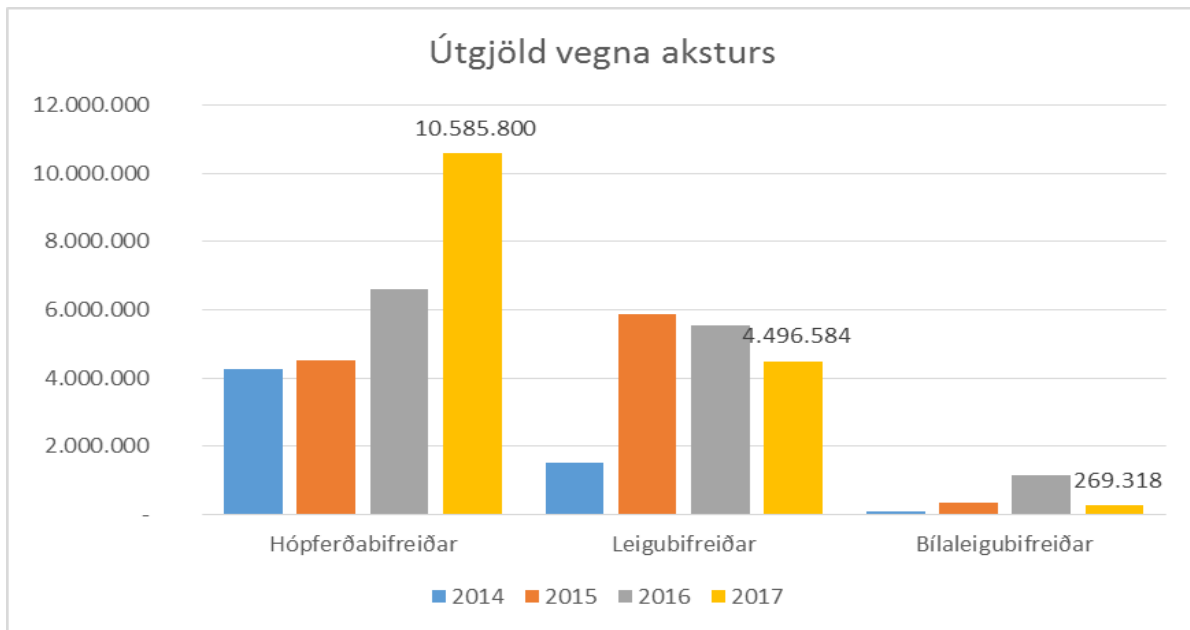


Mynd 19 Ýmis þjónustukaup

Útgjöld til akstursþjónustu hefur hækkað umtalsvert undanfarin ár. Sérstaklega er það vegna aksturs með gesti dagþjálfunnar á milli eigin heimilis og ÖA. Þessi kostnaður hækkaði á árinu 2016 vegna sameiningar dagþjálfunnar í Víðilundi og Hlíð en á móti lækkaði kostnaður vegna leigubifreiða um 340.000 kr. á milli ára aðallega vegna sameiningarinnar. Árið 2017 hækkaði ferliþjónusta gjaldið fyrir hvern ekinn km. umtalsvert eins og sjá má á mynd 20.

Útgjöld vegna leigubifreiða voru 5,9 m. kr. árið 2015 og átti dagþjónustan 4,5 m. kr. af því eða 76%. Lögmanshlíð átti tæpa 1 m. kr. Árið 2016 kostuðu leigubifreiðar um 5,5 m. kr. Dagþjálfun átti 4,6 m. kr. af því eða 84% og Lögmanshlíð 760 þ. kr. Árið 2017 námu útgjöldin 4,5 m. kr. og átti dagþjálfun 4,2 af því eða 93%.

Loks eru það bílaleigubifreiðar en það munar mestu að árið 2016 kostaði rekstrarleigusamningur vegna Rauðhettu, bíllinn sem er oftast í Lögmanshlíð, 907 þ. kr.



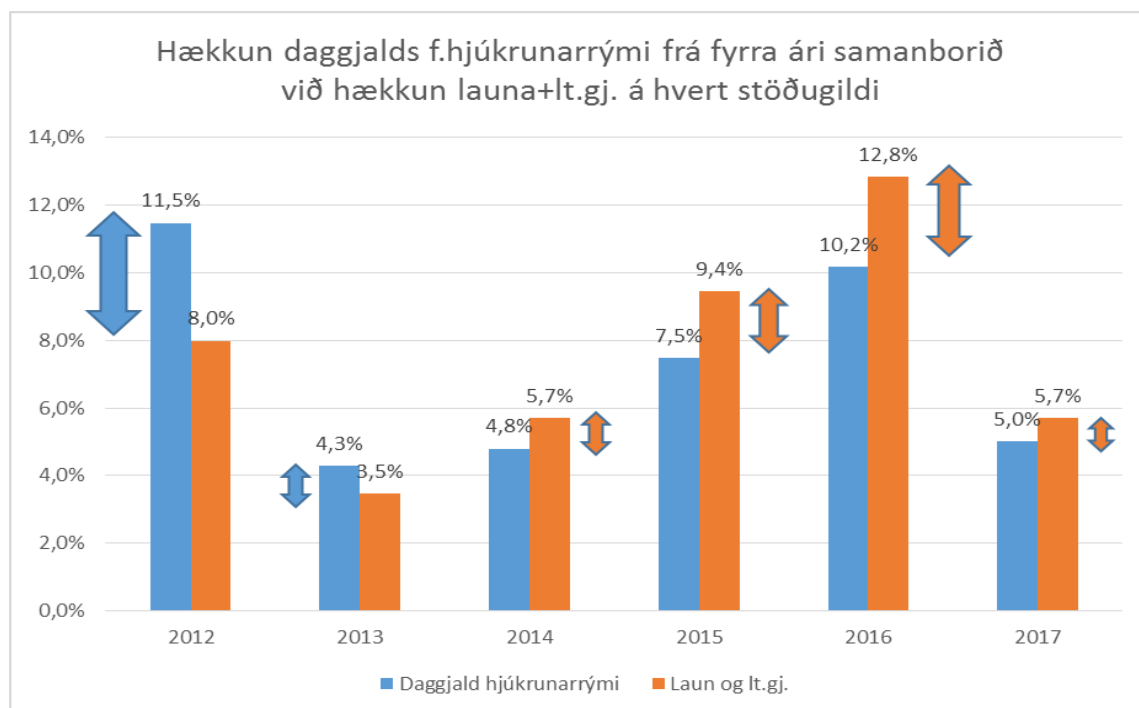
Mynd 20 Útgjöld vegna aksturs

## Hugleiðingar

Öldrunarmál eru á vegum ríkisins og greiðslur til hjúkrunarheimila eru formi daggjalda sem ákvörðuð eru einhliða af ríkinu. Hjúkrunarheimili eru rekin á misjöfnum forsendum út um allt land. Þau geta verið sjálfeignastofnanir, félagssamtök og einkahlutafélög. Eitt er rekið af ríkinu og nokkur eru rekin af sveitarfélögum, eins og ÖA.

Árið 2017 fengu ÖA 1.980 milljónir kr. í formi daggjalda og greiðslupátttöku. Laun og launatengd gjöld námu 1,93 ma. kr. Það þýðir að 97% daggjaldsins fóru í laun og launatengd gjöld. Afgangurinn 46 m. kr. eða 3% þurfti því að duga til að mæta öllum vöru- og þjónustukaupum ÖA sem voru fyrir utan húsaleigu 360 m. kr. Þetta bil brúar Akureyrarbær með framlagi sem var 238,5 m.kr. árið 2017. Til að reikna framlag Akureyrarbæjar er stuðst við reikniðferð sem notuð hefur verið í þeim tilgangi að bera saman rekstur hjúkrunarheimila landsins. Framlag Akureyrarbæjar hefur aukist hratt á undanförunum árum sem valdið hefur núningi á milli Akureyrarbæjar og ríkisins. Akureyrarbær heldur því réttilega fram að ríkið eigi að greiða nægilega há daggjöld sem standa undir rekstri en ríkið virðist halda því fram að daggjaldið sé nógu hátt þrátt fyrir að ekki neitt einasta hjúkrunarheimili landsins uppfylli viðmið Embætti Landlæknis varðandi mönnun á hjúkrunarheimilum.

Staðreyndin er að launin, umsamin af Sambandi Íslenskra sveitarfélaga f.h. þeirra sveitarfélaga og aðila sem hafa samningsumboð fyrir hvert stéttarfélag fyrir sig, hafa hækkað mun hraðar en daggjöldin undanfarin ár eins og sést á mynd 21.



Mynd 21 Þróun daggjalds og launa

Eins og áður kom fram er hlutfall kvenna 96% starfsfólks á ÖA og verður því að teljast að um kvennastétt sé að ræða. Það hlýtur því að teljast ánægjulegt að sjá slíka hækkun launa hjá hópi sem löngum hefur verið talinn hlunnfærður launalega. Hinsvegar þegar launin eru 94% af tekjunum vandast málið og krafa um hagkvæmari rekstur verður háværi.

## Rekstur ÖA – Árið 2017

Löngum má gott bæta og til þess þarf að leita leiða sem eru kunna að vera ófarnar jafnvel óþekktar, sérstaklega í nærsamfélaginu. Á undanförunum árum hefur starfsfólk ÖA farið ýmsar nýjar og framsæknar leiðir í málefnum öldrunar hvort sem um velferðartækni er að ræða eða stefnur í umönnun. Alfa kerfið, Timian, Memaxi, Þjónandi leiðsögn, Eden eða Sólskinsklúbbur eru allt dæmi um það frábæra starfs sem starfsfólk ÖA hefur unnið svo vel að gott orðspor er farið að spyrjast út utan nærsamfélagsins. Verum áfram leiðandi í öldrunarmálum, óhrædd við verkefni og nýjungar sem mögulega hjálpa til við lausnir á þeim. Með sameiginlegri sýn á það hvernig öldrunarþjónustan þarf að vera í framtíðinni vinnum við saman að því að gera hana þannig að við viljum sjálf þiggja hana þegar við þurfum á henni halda.

Akureyri, 17.04 til 29.05.2018.

Lúðvík Freyr Sæmundsson, rekstrarstjóri ÖA